

Bomba de aletas, depósito, tuberías hidráulicas para motores Otto de gasolina: cuadro general de montaje

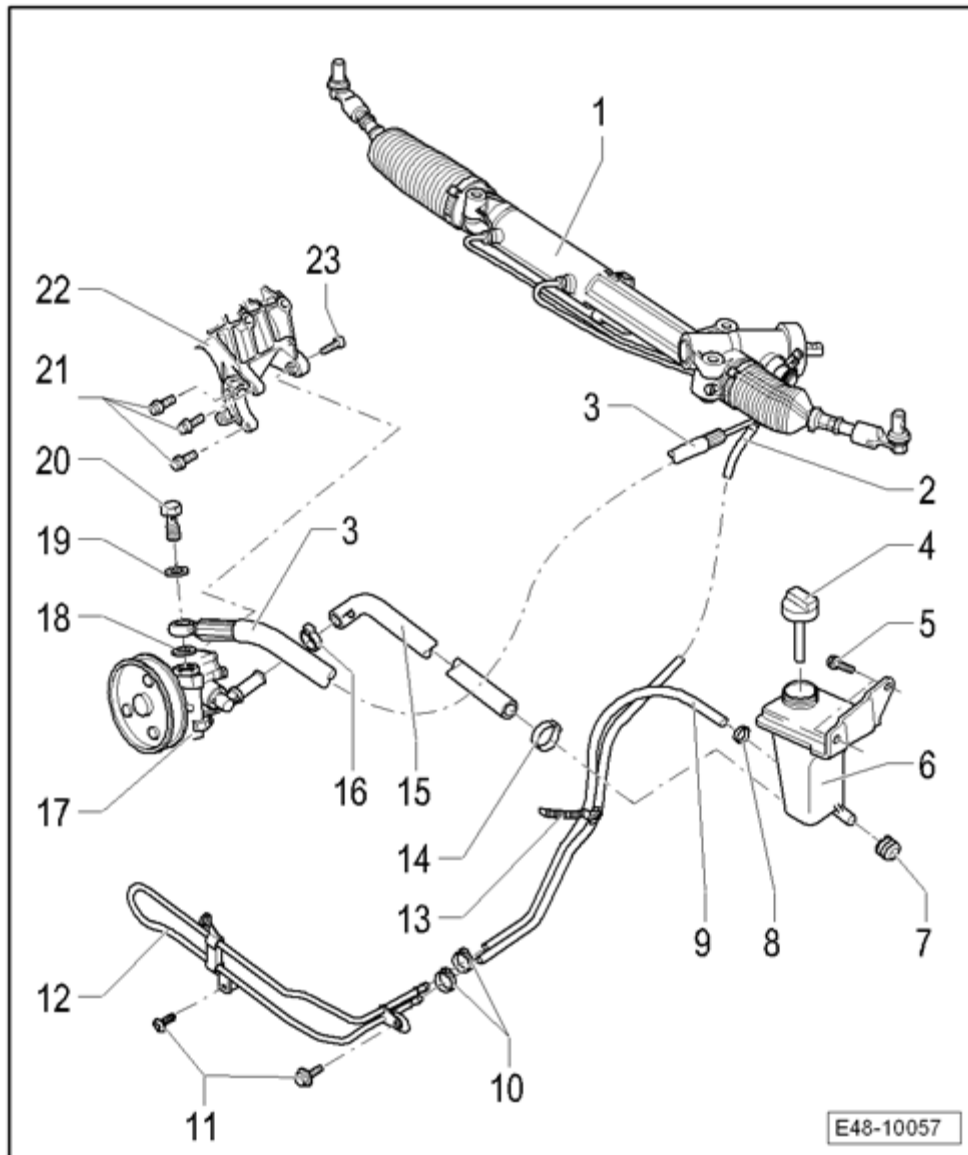
No está prevista la reparación de la bomba de aletas. En caso de reclamaciones se deberá determinar la causa comprobando la presión y la estanqueidad. En caso de avería, se deberá sustituir la bomba de aletas.

El circuito de aceite para vehículos con volante a la derecha coincide, excepto la continuación de las conducciones hidráulicas de izquierda a derecha en la caja de la dirección, con la versión de los vehículos con volante a la izquierda.



Aviso

- ◆ Si falta líquido en el depósito, verificar siempre la estanqueidad del sistema de dirección.
En caso de fugas en la zona de los empalmes de las conducciones se deben verificar primero las
- ◆ conducciones/empalmes con respecto a estanqueidad; de ser necesario, reapretar y secar con un trapo.
Las bombas suministradas por el almacén de recambios no contienen aceite. Por ello, antes de montarlas, deben llenarse con aceite hidráulico CHF 202: asignación → [Catálogo de recambios](#) y girarse a mano; de lo contrario, se podrían producir averías en la bomba o ruidos durante la marcha.
- ◆ Tipo de aceite: aceite hidráulico CHF 202: asignación → [Catálogo de recambios](#).



- 1 - Caja de la dirección asistida
- Asignación → [Catálogo de recambios](#)
- 2 - Tubo flexible de retorno
- 3 - Tubo flexible dilatante
- 4 - Tapón de cierre con varilla de sondeo de nivel
- Comprobar el nivel de aceite → [Capítulo](#)
- 5 - Tornillo hexagonal, 9 Nm
- 6 - Depósito
- Aceite hidráulico: asignación → [Catálogo de recambios](#)
- 7 - Silentbloc
- 8 - Abrazadera de apriete
- Tensar con el -V.A.G 1275-
- Sustituir siempre
- 9 - Tubo flexible de retorno
- Situado entre el depósito y la tubería de refrigeración
- 10 - Abrazadera de apriete
- Tensar con el -V.A.G 1275-
- Sustituir siempre
- 11 - Tornillo hexagonal, 10 Nm

- 12 - Tubo de refrigeración
- 13 - Abrazadera para cables
- 14 - Abrazadera de apriete
- Tensar con el -V.A.G 1275-
- Sustituir siempre
- 15 - Tubo flexible de aspiración
- Posición de montaje → **Capítulo**
- 16 - Abrazadera de apriete
- Tensar con el -V.A.G 1275-
- Sustituir siempre
- 17 - Bomba de aletas
- Asignación → **Catálogo de recambios**
- Antes de montar, llenar de aceite
- Desmontar y montar → **Capítulo**
- 18 - Anillo de junta
- Sustituir siempre
- 19 - Anillo de junta
- Sustituir siempre
- 20 - Rácor, 50 Nm
- 21 - Tornillo de fijación de la bomba de aletas, 25 Nm
- 22 - Soporte de accesorios
- Asignación → **Catálogo de recambios**
- 23 - Tornillo de fijación de la bomba de aletas, 20 Nm

Generalidades

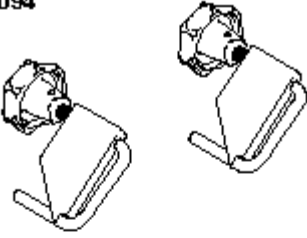
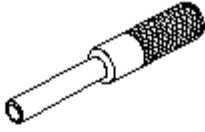
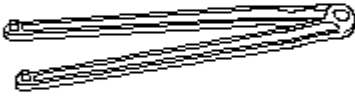

No está prevista la reparación de la bomba de aletas. En caso de reclamaciones se deberá determinar la causa comprobando la presión y la estanqueidad. En caso de avería, se deberá sustituir la bomba de aletas.

- ◆ Si falta líquido en el depósito, verificar siempre la estanqueidad del sistema de dirección. En caso de fugas en la zona de los empalmes de las conducciones se deben verificar
- ◆ primero las conducciones/empalmes con respecto a estanqueidad; de ser necesario, reapretar y secar con un trapo. Las bombas suministradas por el almacén de recambios no contienen aceite. Por ello, antes de montarlas, deben llenarse con aceite hidráulico CHF 202: asignación → **Catálogo de recambios** y girarse a mano; de lo contrario, se podrían producir averías en la bomba o ruidos durante la marcha.
- Bomba de aletas para motores Otto de gasolina : desmontar y montar → **Capítulo**
- Verificar el nivel del aceite hidráulico → **Capítulo**.
- Purgar de aire el sistema de dirección → **Capítulo**
- Verificar la estanqueidad del sistema de la dirección → **Capítulo**

Bomba de aletas para motores Otto de gasolina : desmontar y montar

Consulte la tabla de equivalencias de utillaje y equipos según aplicabilidad entre Seat / VW / Audi / Skoda

→ **Capítulo**.

<p>3094</p> 	<p>3204</p> 
<p>3212</p> 	<p>V.A.G 1331</p> 
	<p>VW48-0015</p>

Herramientas especiales, equipos de comprobación y medición y dispositivos auxiliares necesarios

- ◆ Abrazaderas aprisionadoras para tubos flexibles -3094-, ver equivalente → Anclaje
- ◆ Mandril de enclavamiento -3204-
- ◆ Llave de dos pivotes -3212-
- ◆ Llave dinamométrica -V.A.G 1331-, ver equivalente → Anclaje

Posición de servicio del portacierres -3369-

Desmontar

- Desmontar el paragolpes delantero → Carrocería, trabajos de montaje exterior ; Grupo de rep. 63

- Colocar la chapa portacierres en posición de servicio → Carrocería, trabajos de montaje exterior; Grupo de rep. 50 .

- Destensar la correa Poly-V → Motor de 4 cilindros (5 válvulas, turboalimentado) mecánica; Grupo de rep. 13

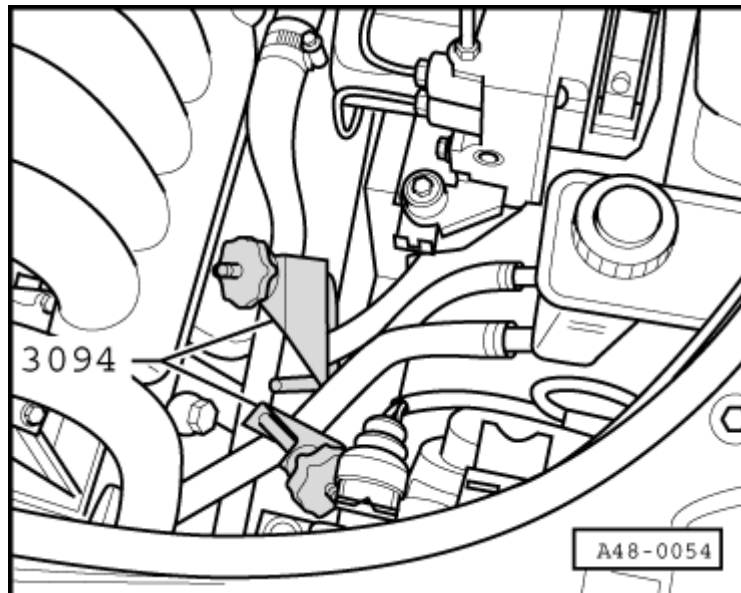
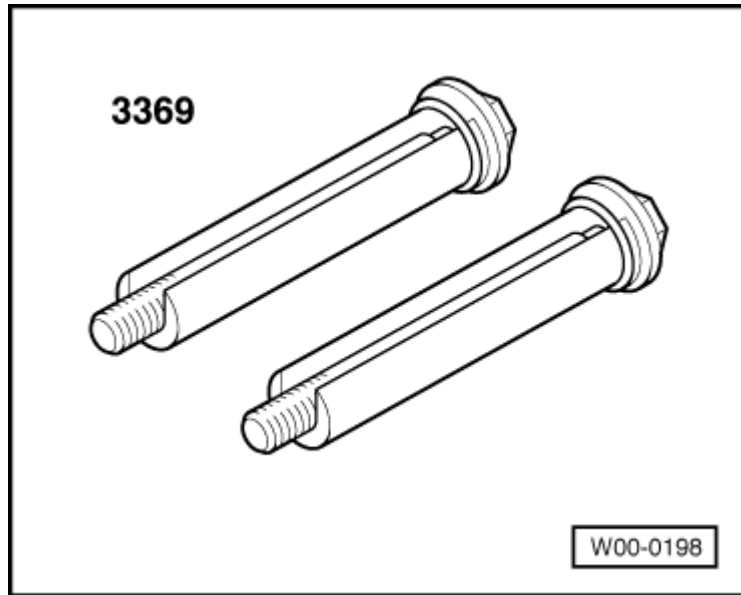
- Retirar la correa Poli-V de la polea de la bomba de aletas.

- Estrangular las tuberías de aspiración y de retorno con las abrazaderas aprisionadoras para tubos flexibles -3094-.

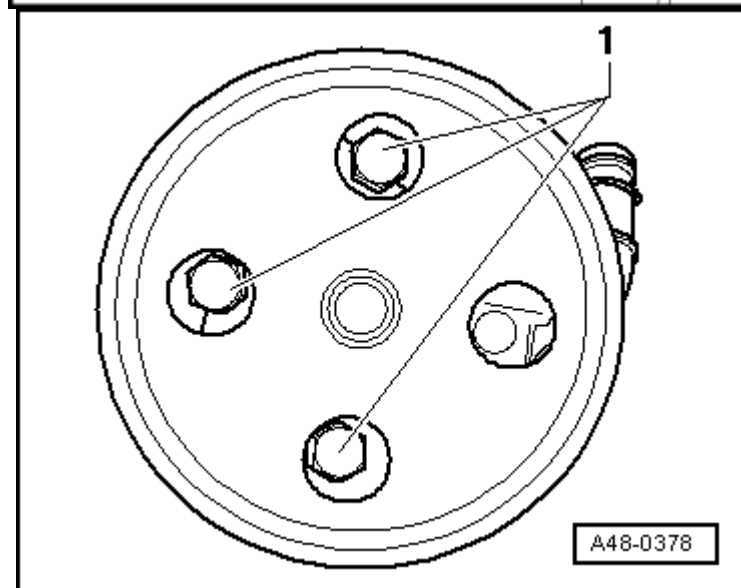
- Poner debajo una bandeja para recoger el aceite hidráulico que se pueda derramar.

- Desacoplar la tubería de aspiración.

- Desenroscar el tubo flexible de presión, e/c 22 mm.



- Desenroscar las uniones atornilladas -1- de la bomba de aletas, en caso necesario, a través de los taladros de la polea para la correa poli-V.



- Desenroscar la unión atornillada -flecha-que hay en la parte posterior de la bomba de aletas.
- Extraer la bomba de aletas.

Montar

El montaje se efectúa en orden inverso, teniendo en cuenta lo siguiente:

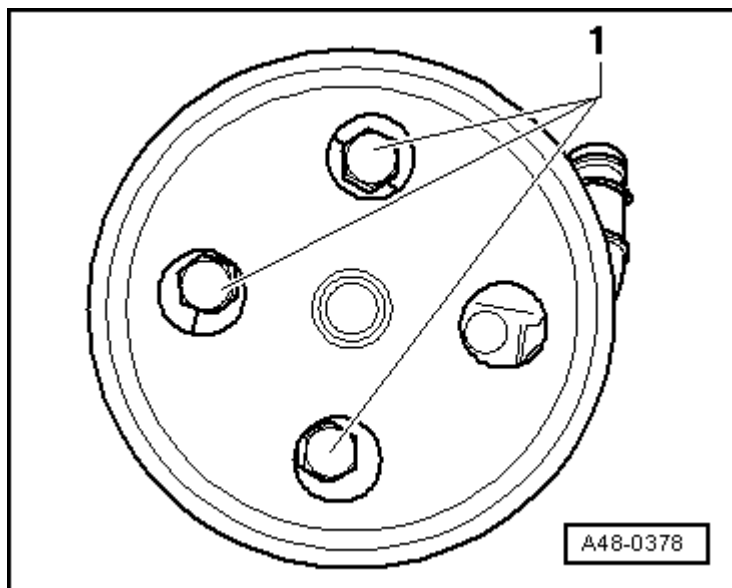
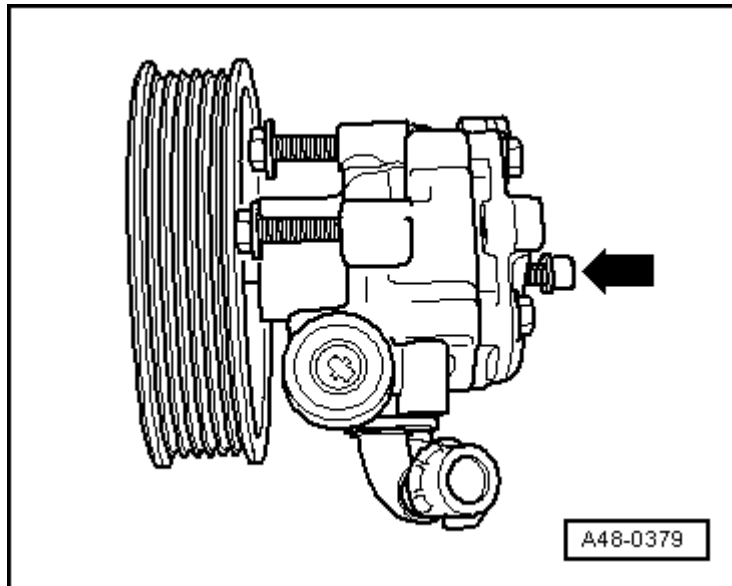
- ◆ Sustituir las juntas y los anillos de junta.
Antes de montar una bomba nueva hay que poner aceite hidráulico CHF 202: asignación → [Catálogo de recambios](#) por el lado de aspiración y girar a mano hasta que salga aceite por el lado de presión.

Asegurar todas las uniones de tubos flexibles con

- ◆ abrazaderas para tubos flexibles nuevas. → [Catálogo de recambios](#)

Girar la polea con la mano

- hasta que el aceite salga del lado de presión.
- Atornillar la bomba de aletas al soporte.
- Colocar los tornillos -1- y apretarlos al par correspondiente → **Pos.**



- Apretar el tornillo -flecha- en la parte posterior de la bomba de aletas al par correspondiente → Pos.
- Colocar anillos de estanqueidad nuevos en el rácor.
- Apretar el rácor para el tubo flexible de presión al par correspondiente → Pos..
- Montar la tubería de aspiración. Posición de montaje → Capítulo.
- Montar la correa poli-V. → Motor de 4 cilindros (5 válvulas, turboalimentado) , mecánica; Grupo de rep. 13
- Al montar la correa, asegurarse de que asiente correctamente en la polea.
- Montar la chapa portacierres → Carrocería, trabajos de montaje exterior ; Grupo de rep.50 .
- Montar el paragolpes delantero → Carrocería, trabajos de montaje exterior; Grupo de rep. 63
- Cargar el sistema de aceite hidráulico: asignación → Catálogo de recambios
- Poner el motor en marcha y verificar el funcionamiento de la correa.
- Verificar el nivel del aceite hidráulico → Capítulo.
- Purgar de aire el sistema de dirección → Capítulo
- Verificar la estanqueidad del sistema de la dirección → Capítulo.

